



231512349487

# 检测报告

报告编号: RH20240701026

项目名称: 七月份环境检测

委托单位: 山东万达化工有限公司

检验类别: 委托检测

报告日期: 2024年08月02日

山东安特检测有限公司



# 检测报告

委托单位	山东万达化工有限公司		
委托人	孙继鹏	委托时间	2024年04月29日
受检单位	山东万达化工有限公司		
受检单位地址	山东省东营市垦利区永莘路68号		
项目名称	七月份环境检测		
项目编号	AT-HJ-2407-062		
检测类别	委托检测		
检测地址	山东省滨州市博兴县京博工业园研易楼		
采样依据	GB/T 16157-1996、HJ 91.1-2019		
检测依据	HJ 836-2017、HJ 38-2017等		
检测项目	低浓度颗粒物、非甲烷总烃(以碳计)等		
评价依据	/		
检测结论	只提供检测数据, 不作结论		
备注	/		



编制: 吕双双

审核: 常晓波

批准: 李晓红 签发日期: 2024.8.2

# 检测报告

样品类型	有组织废气		样品编号	H20240701026-04~06		
采样日期	2024.07.27		检测日期	2024.07.28		
排气筒名称	1.5万吨MBS车间工艺废气净化装置2#排气筒DA003		工况负荷(%)	80		
排气筒高度m	30		排气筒直径m	0.35		
样品描述	气袋×3					
主要检测设备	烟气采样/含湿量测试仪(220206235)、真空箱气袋采样器(220506243)、气相色谱仪(150801045)					
检测指标	检测结果			平均值	备注	
	H20240701026-04	H20240701026-05	H20240701026-06			
标干流量, m <sup>3</sup> /h	1703	1792	1845	1780	/	
非甲烷总烃(以碳计)	实测浓度, mg/m <sup>3</sup>	27.5	34.1	37.6	33.1	/
	排放速率, kg/h	0.05	0.06	0.07	0.06	/
检测报告说明	当检测结果低于检出限时, 报告显示未检出					

本页以下空白

# 检测报告

样品类型	有组织废气		样品编号	H20240701026-07~09		
采样日期	2024.07.19		检测日期	2024.07.20		
排气筒名称	5000吨MBS车间工艺废气净化装置1#排气筒DA005		工况负荷(%)	80		
排气筒高度 m	15		排气筒直径 m	0.35		
样品描述	气袋×3					
主要检测设备	烟气采样/含湿量测试仪(220206235)、真空箱气袋采样器(220506243)、气相色谱仪(150801045)					
检测指标	检测结果			平均值	备注	
	H20240701026-07	H20240701026-08	H20240701026-09			
标干流量, m <sup>3</sup> /h	1715	1686	1772	1724	/	
非甲烷总烃(以碳计)	实测浓度, mg/m <sup>3</sup>	34.1	30.2	23.8	29.4	/
	排放速率, kg/h	0.06	0.05	0.04	0.05	/
检测报告说明	当检测结果低于检出限时, 报告显示未检出					

本页以下空白

# 检测报告

样品类型	有组织废气		样品编号	H20240701026-10~12	
采样日期	2024.07.19		检测日期	2024.07.22	
排气筒名称	5000吨MBS车间工艺废气净化装置2#排气筒 DA006		工况负荷 (%)	80	
排气筒高度 m	16		排气筒直径 m	1.1	
样品描述	滤膜×3				
主要检测设备	烟气烟尘颗粒物浓度测试仪(211006220)、分析天平(170906125)				
检测指标	检测结果			平均值	备注
	H20240701026-10	H20240701026-11	H20240701026-12		
含氧量, %	20.7	20.8	20.7	/	/
标干流量, m <sup>3</sup> /h	30656	28366	27841	28954	/
低浓度颗粒物	实测浓度, mg/m <sup>3</sup>	1.4	1.0	1.4	/
	排放速率, kg/h	0.04	0.03	0.04	0.04
检测报告说明	当检测结果低于检出限时, 报告显示未检出				

本页以下空白

# 检测报告

样品类型	有组织废气		样品编号	H20240701026-10~12	
采样日期	2024.07.19		检测日期	2024.07.20	
排气筒名称	5000吨MBS车间工艺废气净化装置2#排气筒DA006		工况负荷(%)	80	
排气筒高度 m	16		排气筒直径 m	1.1	
样品描述	气袋×3				
主要检测设备	烟气烟尘颗粒物浓度测试仪(211006220)、气相色谱仪(150801045)				
检测指标	检测结果			平均值	备注
	H20240701026-10	H20240701026-11	H20240701026-12		
标干流量, m <sup>3</sup> /h	30656	28366	27841	28954	/
非甲烷总烃(以碳计)	实测浓度, mg/m <sup>3</sup>	21.6	18.0	15.9	18.5
	排放速率, kg/h	0.66	0.51	0.44	0.54
检测报告说明	当检测结果低于检出限时, 报告显示未检出 本页以下空白				

# 检测报告

样品类型	有组织废气		样品编号	H20240701026-13~15		
采样日期	2024.07.15		检测日期	2024.07.15		
排气筒名称	二胺南厂区导热油炉废气排气筒 DA025		工况负荷 (%)	80		
排气筒高度 m	15		排气筒直径 m	0.7		
样品描述	/					
主要检测设备	烟气烟尘颗粒物浓度测试仪(211006220)					
检测指标	检测结果			平均值	备注	
	H20240701026-13	H20240701026-14	H20240701026-15			
含氧量, %	5.8	6.2	6.0	/	/	
烟温, °C	56.8	57.4	56.6	/	/	
流速, m/s	2.3	2.0	2.5	/	/	
标干流量, m³/h	2555	2219	2781	2518	/	
氮氧化物	实测浓度, mg/m³	35	38	40	38	/
	折算浓度, mg/m³	40	45	47	44	/
	排放速率, kg/h	0.09	0.08	0.11	0.09	/
检测报告说明	当检测结果低于检出限时, 报告显示未检出 基准氧含量 3.5%					

本页以下空白

# 检测报告

样品类型	有组织废气		样品编号	H20240701026-16~18		
采样日期	2024.07.20		检测日期	2024.07.20		
排气筒名称	二胺北厂区导热油炉废气排气筒 DA026		工况负荷 (%)	80		
排气筒高度 m	22		排气筒直径 m	0.7		
样品描述	/					
主要检测设备	烟气烟尘颗粒物浓度测试仪(211006221)					
检测指标	检测结果			平均值	备注	
	H20240701026-16	H20240701026-17	H20240701026-18			
含氧量, %	5.7	5.9	5.6	/	/	
烟温, °C	67.6	68.3	68.6	/	/	
流速, m/s	4.1	4.3	3.9	/	/	
标干流量, m³/h	4356	4588	4162	4369	/	
氮氧化物	实测浓度, mg/m³	34	37	32	34	/
	折算浓度, mg/m³	39	43	36	39	/
	排放速率, kg/h	0.15	0.17	0.13	0.15	/
检测报告说明	当检测结果低于检出限时, 报告显示未检出 基准氧含量 3.5%					

本页以下空白



# 检测报告

样品类型	有组织废气		样品编号	H20240701026-19~21		
采样日期	2024.07.15		检测日期	2024.07.16		
排气筒名称	二胺缩合车间工艺废气 净化装置排气筒 DA008		工况负荷 (%)	80		
排气筒高度 m	15		排气筒直径 m	0.5		
样品描述	气袋×3					
主要检测设备	烟气采样/含湿量测试仪(220206235)、真空箱气袋采样器(220506243)、 气相色谱仪(150801045)					
检测指标	检测结果			平均值	备注	
	H20240701026-19	H20240701026-20	H20240701026-21			
标干流量, m <sup>3</sup> /h	1318	1322	1207	1282	/	
非甲烷总 烃(以碳 计)	实测浓度, mg/m <sup>3</sup>	4.10	4.37	4.61	4.36	/
	排放速率, kg/h	5.40×10 <sup>-3</sup>	5.78×10 <sup>-3</sup>	5.56×10 <sup>-3</sup>	5.58×10 <sup>-3</sup>	/
检测报告说明	当检测结果低于检出限时, 报告显示未检出					

本页以下空白

# 检测报告

样品类型	有组织废气	样品编号	H20240701026-22~24			
采样日期	2024.07.17	检测日期	2024.07.18			
排气筒名称	二胺北厂区工艺废气净化装置 1#排气筒 DA009	工况负荷 (%)	80			
排气筒高度 m	20	排气筒直径 m	0.8			
样品描述	气袋×3					
主要检测设备	烟气烟尘颗粒物浓度测试仪(211006220)、真空箱气袋采样器(220506243)、气相色谱仪(150801045)					
检测指标	检测结果			平均值	备注	
	H20240701026-22	H20240701026-23	H20240701026-24			
标干流量, m <sup>3</sup> /h	11167	10405	10837	10803	/	
非甲烷总烃(以碳计)	实测浓度, mg/m <sup>3</sup>	38.2	28.0	31.8	32.7	/
	排放速率, kg/h	0.42	0.29	0.34	0.35	/
检测报告说明	当检测结果低于检出限时, 报告显示未检出					

本页以下空白

# 检测报告

样品类型	有组织废气		样品编号	H20240701026-25~27	
采样日期	2024.07.08		检测日期	2024.07.08~2024.07.09	
排气筒名称	污水处理站预处理工段 废气治理设施 1#排气筒 DA013		工况负荷 (%)	80	
排气筒高度 m	15		排气筒直径 m	0.3	
样品描述	气袋×3、吸收液瓶×3				
主要检测设备	烟气采样/含湿量测试仪(210806213)、紫外可见分光光度计 (190802009)、真空箱气袋采样器(170606168)、气相色谱仪(150801045)				
检测指标	检测结果			平均值	备注
	H20240701026-25	H20240701026-26	H20240701026-27		
标干流量, m <sup>3</sup> /h	2123	2120	2067	2103	/
硫化氢	实测浓度, mg/m <sup>3</sup>	0.05	0.04	0.05	/
	排放速率, kg/h	1.06×10 <sup>-4</sup>	8.48×10 <sup>-5</sup>	1.03×10 <sup>-4</sup>	9.79×10 <sup>-5</sup>
非甲烷总烃 (以碳计)	实测浓度, mg/m <sup>3</sup>	4.76	7.06	7.53	/
	排放速率, kg/h	0.01	0.01	0.02	/
检测报告说明	当检测结果低于检出限时, 报告显示未检出				

本页以下空白

# 检测报告

样品类型	有组织废气	样品编号	H20240701026-28~30			
采样日期	2024.07.08	检测日期	2024.07.08~2024.07.09			
排气筒名称	污水处理站废气治理设施 2#排气筒 DA014	工况负荷 (%)	80			
排气筒高度 m	15	排气筒直径 m	0.7			
样品描述	气袋×3、吸收液瓶×3					
主要检测设备	烟气采样/含湿量测试仪(220206234)、紫外可见分光光度计(190802009)、真空箱气袋采样器(170606168)、气相色谱仪(150801045)					
检测指标	检测结果			平均值	备注	
	H20240701026-28	H20240701026-29	H20240701026-30			
标干流量, m <sup>3</sup> /h	6198	5907	5905	6003	/	
硫化氢	实测浓度, mg/m <sup>3</sup>	0.04	0.05	0.04	0.04	/
	排放速率, kg/h	2.48×10 <sup>-4</sup>	2.95×10 <sup>-4</sup>	2.36×10 <sup>-4</sup>	2.60×10 <sup>-4</sup>	/
非甲烷总烃(以碳计)	实测浓度, mg/m <sup>3</sup>	5.01	8.07	7.68	6.92	/
	排放速率, kg/h	0.03	0.05	0.05	0.04	/
检测报告说明	当检测结果低于检出限时, 报告显示未检出					

本页以下空白

# 检测报告

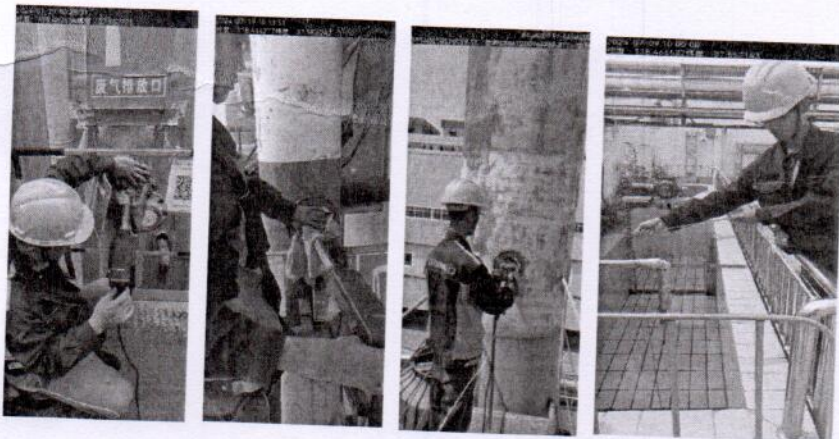
样品类型	污水		样品编号	H20240701027-01~03	
采样日期	2024.07.09		检测日期	2024.07.10~2024.07.12	
样品描述	硬质玻璃瓶、聚乙烯桶(瓶)采样, 无色, 无味, 清澈液体		样品数量	500mL×12, 1000mL×3, 200mL×3	
主要检测设备	便携式 pH 计(210706210)、紫外可见分光光度计(150802055)、硫化物酸化吹脱系统(200306150)、智能一体化蒸馏仪(181006130)、红外测油仪(150806036)、分析天平(170406091)				
采样点位置	污水排放口 DW001	工况负荷 (%)	80		
检测项目	检测结果			备注	
	H20240701027-01	H20240701027-02	H20240701027-03		
硫化物, mg/L	0.01	0.01	0.02	/	
pH 值, 无量纲	7.5	7.6	7.3	/	
水温, °C	33.1	33.6	33.4	/	
挥发酚, mg/L	0.067	0.056	0.071	/	
总氮 (以 N 计), mg/L	6.14	6.27	6.01	/	
总磷 (以 P 计), mg/L	0.82	0.76	0.84	/	
石油类, mg/L	0.26	0.27	0.28	/	
悬浮物, mg/L	6	8	8	/	
检测报告说明	低于检出限时, 报告显示使用方法的检出限值+L 表示 本页以下空白				

# 检测报告

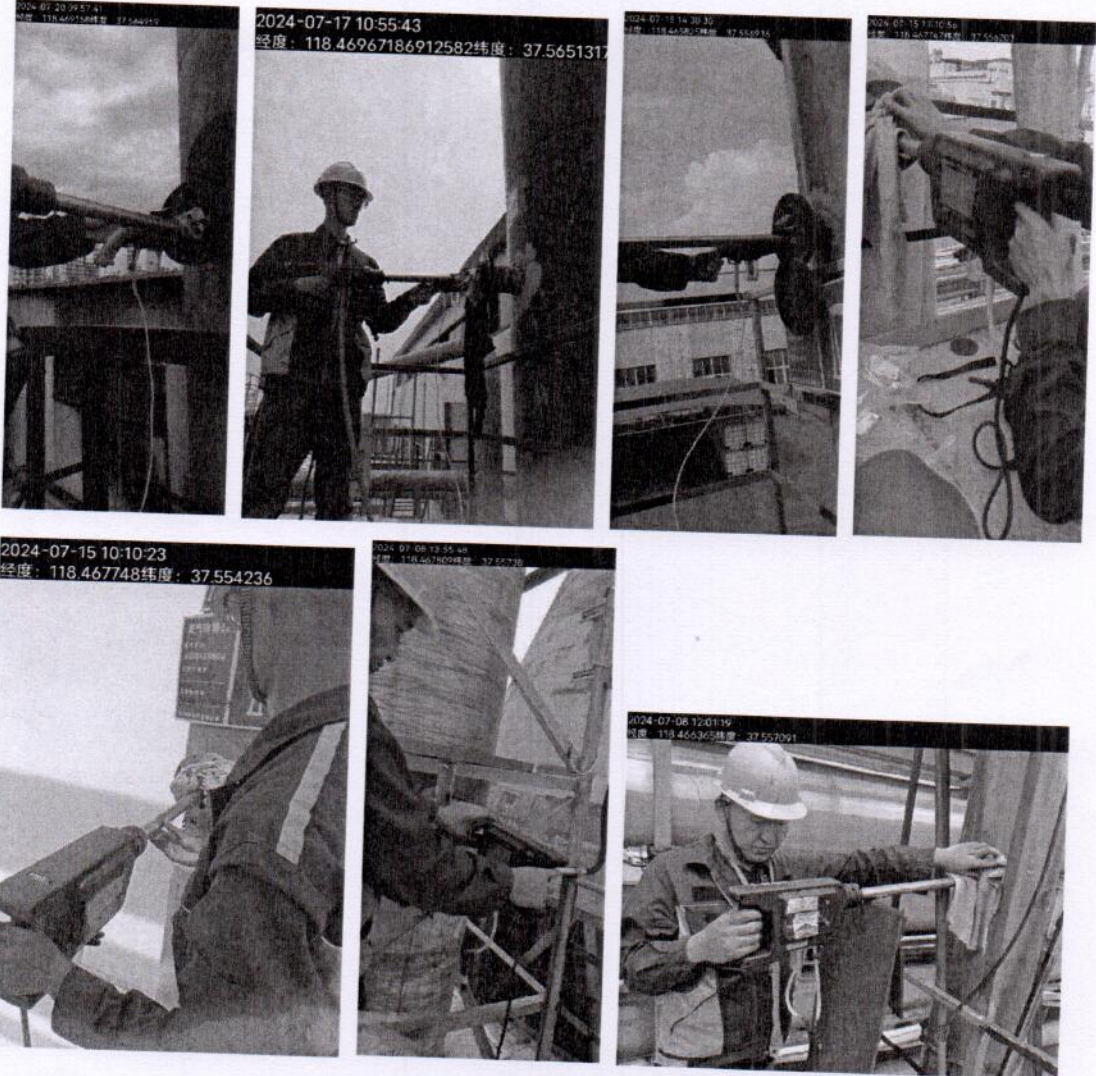
附表一: 检测依据

项目	检测标准编号	方法名称	检出限
非甲烷总烃(以碳计)	HJ 38-2017	固定污染源废气 总烃、甲烷和非甲烷总烃的测定 气相色谱法	0.07mg/m <sup>3</sup>
低浓度颗粒物	HJ 836-2017	固定污染源废气 低浓度颗粒物的测定 重量法	1.0mg/m <sup>3</sup>
氮氧化物	HJ 693-2014	固定污染源废气 氮氧化物的测定 定电位电解法	3mg/m <sup>3</sup>
硫化氢	国家环境保护总局(2003年)	污染源废气 硫化氢 亚甲基蓝分光光度法《空气和废气监测分析方法》(第四版 增补版)	/
pH 值	HJ 1147-2020	水质 pH 值的测定 电极法	/
挥发酚	HJ 503-2009	水质 挥发酚的测定 4-氨基安替比林分光光度法(直接法)	0.01mg/L
硫化物	HJ 1226-2021	水质 硫化物的测定 亚甲基蓝分光光度法(氮吹法)	0.01mg/L
石油类	HJ 637-2018	水质 石油类和动植物油类的测定 红外分光光度法	0.06mg/L
水温	GB/T 13195-1991	水质 水温的测定 温度计或颠倒温度计测定法(温度计法)	/
悬浮物	GB/T 11901-1989	水质 悬浮物的测定 重量法	/
总氮(以 N 计)	HJ 636-2012	水质 总氮的测定 碱性过硫酸钾消解紫外分光光度法	0.05mg/L
总磷(以 P 计)	GB/T 11893-1989	水质 总磷的测定 钼酸铵分光光度法	0.01mg/L

附件一: 现场采样照片



# 检测报告



\*\*\*\*报告结束\*\*\*\*

